



E.CAMPS

## JORDI MITJÀ I PETRA FERIANCOVA

► **Bòlit, Centre d'Art Contemporani de Girona.** Rambla i Capella St Nicolau. **📅 Fins el 22 de desembre.** De dimarts a divendres de 10 a 14h i de 16 a 18h. Dissabtes de 10 a 14h i de 16 a 20h. Festius de 10 a 14h.

■ Per atansar-nos a la mostra del Bòlit és fonamental subratllar la importància «real» de tots els elements que integren la instal·lació que l'artista eslovaca presenta a la Capella de Sant Nicolau però també, i d'una manera encara més literal, els que poblen la proposta que Jordi Mitjà realitza a la sala de la Rambla: a diferència de Feriancova, que assumeix un registre més escultòric i «intervencionista», Mitjà aprofundeix en les seves dèries espigoladores assumint, sense concessions, un llenguatge descarnat de regust apocalíptic que descriu a la perfecció quina és la nostra posició en el món.

L'encert de posar de costat aquests dos artistes és majúscul: d'una banda, apropa a Girona dos representats brillants d'una generació que té el privilegi de formar part de dos mons, a saber, l'analogic i el digital, i que, justament per això, no perden mai de vista quin és el lligam ineludible que ens uneix a les «coses»; de l'altra, mostra dues visions en cert sentit oposades sobre aquella mateixa qüestió que tan bé va descriure Lyotard: «La temptativa mitjançant la qual l'esperit procura desfer-se de la matèria. Afortunadament —conclou el filòsof—, aquest intent no té cap possibilitat d'èxit. Mai ens alliberem de la Cosa. Sempre oblidada, és inoblidable». Aquest intent no té cap possibilitat d'èxit. Mai ens alliberem de la Cosa. Sempre oblidada, és inoblidable» **E. CAMPS**

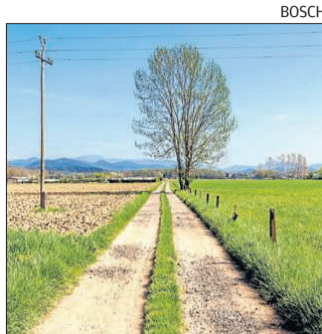


S. SALGADO

## SEBASTIÃO SALGADO

► **CaixaForum, Girona.** Carrer Ciutadans, 19. **📅 Fins el 5 de març.** De dilluns a dissabte de 10 a 20h. Diumenges i festius d'11 a 14h.

■ *Gènesi* és un mosaic increïble en què la natura s'expressa en tota la seva grandesa. Després de gairebé tres dècades de reflexió sobre els drames i les tragèdies de la humanitat, el reconegut fotògraf brasiler Sebastião Salgado va iniciar el 2004 aquest projecte, de vuit anys de durada, centrat en la natura del nostre planeta. «Una oda visual a la majestuositat i fragilitat de la Terra; una advertència sobre tot el que correm el risc de perdre», en paraules del mateix Salgado. L'exposició, que arriba a Girona en el marc d'una itinerància internacional de fotografies en blanc. **E. CAMPS**



BOSCH

## RAFEL BOSCH

► **Claustre de l'Hospital, Torroella de Montgrí.** Carrer Hospital, 2. **📅 De l'1 al 30 de novembre.** Cada dia, festius inclosos, de 10 a 20h.

■ La mostra «Camins», explica Rafel Bosch, està formada per un conjunt de fotografies, de diferents mides però sempre quadrades i representant perspectives variades: «Aquestes imatges tenen totes la mateixa estructura de composició: perspectives on el punt de fuga està sempre situat al bell mig de la fotografia, per tant la varietat està en la diversitat dels camins i el seu entorn, en la perspectiva i la llum. Amb aquest plantejament busco donar aquesta tercera dimensió que la fotografia no té en si mateixa, presentant la profunditat de la imatge, la tercera dimensió». **E. CAMPS**

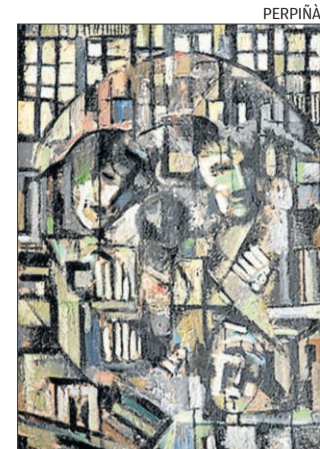


CARLETS

## CARLETS

► **Biblioteca Pública de Sant Gregori.** Pça de Rafael Masó s/n. **📅 Del 8 de novembre al 9 de desembre.** Horaris: Consultar web.

■ Carles Torrent (Puigcerdà, 1953) prefereix presentar-se com a «ceramista» enlloc d'artista i, de fet, també opta per fer-se dir «Carlets», un diminutiu molt col·loquial que, contra pronòstic, encaixa a la perfecció en el perfil d'un home que viu i treballa a Palafrugell. En paraules seves: «Sóc ceramista. El tema de l'artisticitat mai m'ha preocupat massa. M'interessa el procés de treball i la tècnica». Potser per això pot viure la docència (EMBA de Salt) sense penediments i romandre atent a les subtils evolucions d'una disciplina tan antiga com la civilització mateixa. **E. CAMPS**



PERPIÑÀ

## PERPIÑÀ

► **Casa de Cultura de Girona.** Plaça de l'Hospital. 6 **📅 Del 10 d'octubre al 30 de desembre.** De dimarts a divendres d'11 a 20h. (dies de Fires: d'11 a 18h.)

■ Allò que singularitza l'aventura creativa de Perpiñà és, més enllà de qualsevol altra consideració, la seva coherència. Coherent, primer, amb ella mateixa: l'assumpció d'un principi constructiu bàsic (aquella estructura modular que recorda l'arquitectura de les cases que s'emmirallen a l'Onyar al seu pas per Girona) és el fil conductor que es manté i que, sense veure's alterat en essència, permet infinitud de variacions plàstiques i formals; i coherent, en segon lloc, amb una visió de la història de l'art que intenta mantenir-se al marge de determinats excessos discursius i d'obsessions desmaterialitzadores. **E. CAMPS**

ris de felicitat centrats en l'acceptació conscient de la realitat, la modernitat equipara quietud i mort fins al punt que només allò que és capaç de créixer indefinidament —com ara l'economia— pot ser considerat un model vàlid: justament pel fet d'estar feta des del temps pausat de la pintura, la proposta artística de Perevalsky interpel·la una modernitat sotmesa a l'avidesa del desig.

Sigui com sigui, els treballs de Perevalsky parteixen d'una realitat que, per poc que s'hi miri, tothom pot constatar: la fallida de la utopia moderna s'expressa prematurament en les seves despulles. De la mateixa manera que els artistes romàntics van saber veure en les runes dels temples i esglésies l'ocàs d'una civilització (i l'inici d'una nova era), l'ucraïnès visita els «cementiris marins» de la modernitat a la recerca de les restes de naufragis recents on encara reverberen unes veus que intuïm com a inquietantment properes. Justament per això, la desolació mai és absoluta: esclatxes de llum actuen com a fars de vida enmig d'una foscor poblada per éssers vençuts i per antigues ciutadelles derrotades per un enemic implacable que no és altre que el pas del temps. Només la pintura, en sentit estricte, disposaria de la distància necessària per parlar-nos d'aquest món: a diferència de la fotografia (només cal pensar en els registres arquitectònics realitzats pel matrimoni Blecher als anys 70 del segle passat), un producte tecnològic nascut per satisfer les ànsies d'immediatesa i reproductibilitat pròpies dels temps moderns

(quelcom descrit a la perfecció per autors aparentment dispars com poden ser Walter Benjamin o Charles Chaplin), la pintura incorpora la temporalitat en forma de duració. O, en paraules de Maurice Merleau-Ponty: «L'art i especialment la pintura s'abeuren en una napa primària ignorada totalment per l'activisme. Més encara: el pintors són els únics que poden fer-ho amb certa innocència [...] El pintor és allà, fort o dèbil en la vida, però sobirà evidentment en la seva manera de remugar el món, sense cap altra tècnica que la que els seus ulls i les seves mans ens donen a força de veure-hi, a força de pintar, entossudit en treure d'aquest món, en el que sonen els escàndols i les glòries de la història, teles que no afegiran res a la colera o a les esperances del homes».

Potser és des d'aquest «remugar el món» a la recerca d'una «napa primària» que Perevalsky assaja de fer mapamundis que no remetent a res a banda d'ells mateixos. Construïts amb retalls (restes de naufragi) i contra tot pronòstic, poden orientar-nos: «deixeu de banda la raó ordenadora i confieu en la vostra imaginació creadora», sembla que diguin; «recupereu el temps i la memòria de les formes que, per culpa d'un present veloç i voraç, sou incapaços de percebre...» Com en aquella meravellosa pel·lícula de Bertolucci (adaptant la novel·la homònima de l'inabastable Paul Bowles), s'imposa la necessitat de renovar el sentit profund de les coses mitjançant una llarga passejada pel cementiri.

**ESPAI 3R ESQUERRA** ► LA MOSTRA FORMA PART DEL SUBTIL CICLE EXPOSITIU COMISSARIAT PER SOL RIERA

# Dibuixar i caminar



## LA WÄWÄ (ALBA FALGARONA)

► **CoEspai, Girona.** Carrer Anselm Clavé, 32. **📅 Del 24 de novembre al 22 de desembre.** Horaris a [www.coespai.com](http://www.coespai.com)

### EUDALD CAMPS

■ A flor de pell, segons els seus responsables, «és un projecte que parteix de l'experiència viscuda per l'artista durant el seu periple pel Camino de Santiago. La vivència dels paisatges que el conformen, és el nucli d'una sèrie d'il·lustracions en les quals la imatge de l'artista, el seu cos, muta i es fon amb elements dels paisatges que ha transitat».

En consonància amb el projecte expositiu, s'ha editat una publicació d'edició limitada que recull una part del quadern de viatge que l'artista va anar realitzant al llarg del «Camino». A través dels seus dibuixos, esbossos i fragments de textos, «la publicació permet transitar per una deriva personal, que reflecteix la vivència d'aquests paisatges». El fascicle es pot adquirir de manera independent o com a part integrant del conjunt de la publicació «Subtil», que inclou també els llibres d'artista editats en relació a les exposicions d'Estel Ciurana i Mar Serinyà.