

**JOSEP PERPIÑÀ**

► **Fundació Valvi, Girona.** Avda. Jaume I, 42 baixos. **Del 26 de novembre al 16 de gener.** De dilluns a divendres, de 18 a 20.30h. Dissabtes d'11.30 a 13.30h. i de 18 a 20.30h. Festius tancat.

■ El fet que la mostra coincideixi amb el setantè aniversari de l'artista fa que la temptació de veure-hi una retrospectiva sigui pregona. Amb tot, segons el mateix Perpiñà, res estaria més allunyat de la realitat: «Aquesta mostra no és de cap manera un discurs preconcebut com a tesi, sinó que és la visualització plàstica de moltes peces inèdites (pintures, escultures) mai exposades públicament de la primera època en que compaginava l'estudi clàssic tradicional de l'Escola de Belles Arts Sant Jordi de Barcelona amb la recerca personal d'una identitat pròpia i

ahora contemporània, dues activitats difícils de portar a terme conjuntament si no es té clar com vestir la quotidianitat». En aquest sentit, ressona amb força l'observació feta pel seu propi fill unes pàgines després: «En Perpiñà ha definit les seves obres com a icones, jo les veig com una matrioixca, que contínuament es fa i es desfà, es compon i es descompon, es vesteix i es desvesteix, creix i decreix, es complica i es simplifica, com en un joc perpetu. En Perpiñà proposa el joc, i com no pot ser d'altra manera, l'espectador és lliure de jugar-hi o de no jugar-hi». Tota una vida, en darrera instància, marcada per la coherència en relació al mitjà i per la llibertat absoluta enfront dels moviments, sovint erràtics, d'unes estètiques massa dogmàtiques. | **E. CAMPS**

**PEP CAMPS**

► **Divinum (Restaurant).** Carrer Albereda, 7. **A partir del 16 de novembre.** Horaris: www.divinum.cat

■ Un dels grans descobriments de la cuina contemporània (aquesta cuina que, sense ser art, comparteix amb ell nombroses preocupacions) és el «menú degustació». Es tracta, com tot hom sap, d'un catàleg de possibilitats culinàries desplegat en el temps que acaba convertint el comensal en una mena de jutge gastronòmic. La fórmula serveix d'excusa a Pep Camps per presentar una variada selecció dels seus treballs: l'exposició, en aquest sentit i sense tenir caràcter retrospectiu, permet fer una aproximació molt ajustada a un dels artistes gironins més coherents i fidels a la pintura. | **E. CAMPS**

**ARMEN GRYGOROV**

► **Casa de Cultura Les Bernardes, Salt.** Carrer Major, 172. **Fins al 30 de desembre.** De dilluns a divendres, de 10 a 13h i de 16 a 22h.

■ Armen Grygorov (Khàrkiv, 1986) fa només un parell d'anys que viu a Girona, lluny de la seva Ucraïna natal. Arquitecte de formació, confessa que li agrada poc sortir de casa: prefereix viure en les seves pintures, imatges per a històries que encara no s'han escrit. I és que, en darrera instància, el seu univers només pot existir gràcies a la imaginació desbordada d'algú que ha crescut enmig del guirigall iconogràfic postmodern: justament per això podem identificar-nos amb els seus treballs, ja que, un cop globalitzades, les seves icones són tan sagrades com els grafitis que pal·lien la grisor dels murs. | **E. CAMPS**

**XAVIER PERICH**

► **Casa de Cultura Les Bernardes, Salt.** Carrer Major, 172. **Fins al 5 de gener.** De dilluns a divendres, de 10 a 13h i de 16 a 22h.

■ En paraules de Xavier Perich: «Un mínuscul forat d'agulla com a objectiu, una llauna reciclada o una caixa de fusta com a càmera, un paper fotogràfic sensible o un tros de pel·lícula, i la paciència de llargues exposicions de segons, minuts o hores, que fan que ens plantejgem que és el que volem fotografiar i no disparar compulsivament. I, finalment, la màgia del revelat, l'olor a químics, llums vermells i l'emoció per veure que apareix». El resultat, finalment, recupera aquella naturalesa espectacular que tenien els primers daguerreotips: la plata i el mercuri s'aliaven per capturar un retall de món. | **E. CAMPS**

**COL·LECTIVA**

► **Art en Brut, Girona.** Carrer Cort Reial, 3. **Permanent.** Inauguració divendres, 23 d'octubre a les 21h.

■ L'espai Art en Brut celebra el seu primer aniversari a Girona ratificant el seu full de ruta inicial, és a dir, el que aposta per explotar des de diferents perspectives el terreny de l'art: «La idea -segons els seus responsables- és crear el focus d'atenció en les exposicions col·lectives i, en aquest sentit, poder gaudir també d'obra de col·leccions particulars». Actualment s'exposen els treballs de Pau Morales, Torner de Semir i Pia Crozet que, de manera temporal, s'afegeixen a l'oferta «gràfica» d'autors de primer nivell com ara Picasso, Dalí, Tharrats o Clavé entre molts altres. | **E. CAMPS**

Rita Adreu és l'ARTÍFEX D'UN CICLE D'EXPOSICIONS QUE, AL LLARG DEL 2015, HA DISSECCIONAT LA REALITAT A LA SALA 3ER ESQUERRA DE COESPAI. L'EDICIÓ D'UN CATÀLEG ÉS LA CULMINACIÓ D'UNA INICIATIVA TAN INÈDITA COM NECESSÀRIA

«La gent de la meva generació sempre ha viscut en la precarietat»

EUDALD CAMPS | GIRONA

Rita Adreu (Barcelona, 1986) va estudiar Història de l'Art a Girona i, d'ençà que va realitzar el Màster en Crítica d'Art i Comunicació organitzat per la UdG, no ha parat de sumar-se ni d'inventar iniciatives relacionades amb l'art contemporani. Acaba de presentar el catàleg de «Realitats alterades», un cicle de quatre exposicions que serveix per repensar-nos.

■ **CoEspai, 3er Esquerra, Les Golfes... Explica'ns.**

■ **Bé.** CoEspai és, en primera instància, un lloc de treball compartit obert a tot tipus de professionals. La seva singularitat és que ben aviat va voler obrir-se a l'art i a la cultura contemporània a través d'espais expositius (3er Esquerra) i d'estudis per a creadors de diverses disciplines (Les Golfes). L'encarregada d'endegar aquesta faceta cultural dins de CoEspai va ser l'Olga Taravilla.

■ **També hi ha «emprenedors»**

en l'àmbit de la cultura...

■ **És una etiqueta que prefereixo evitar.** Crec que s'ha convertit en una paraula buida o, encara pitjor, que serveix per disfressar una realitat marcada per la precarietat laboral dels que tenim la dissort de ser autònoms en aquest país. Dir que ets «emprenedor» és com dir que vius en la total incertesa.

■ **Ningú és immune a la crisi.**

■ **Hi ha una diferència important: la gent de la meva generació sempre ha viscut en la precarietat.** Segons com es miri, tenim la sort

de no haver d'enyorar un passat millor. La majoria de nosaltres no aspira a tenir contractes indefinits ni coses per l'estil: simplement ens agradaria poder cobrar per la feina que fem.

■ **Qui va inventar la frase feta de «per amor a l'art» sabia molt bé de què parlava. És el teu cas?**

■ **Com tanta gent, jo també pago un lloguer i moltes factures, a banda de menjar.** Per això els artistes que han participat en el cicle de *Realitats alterades* han cobrat uns honoraris mínims. Em

sembla terriblement injust pensar que un artista és algú que pots utilitzar per justificar institucions i equipaments, per altra banda, molt cars de mantenir. Estem maltractant la matèria primera d'on prové allò que anomenem cultura.

■ **I, malgrat tot, seguim...**

■ **M'imagino que cal formar part d'aquest món per entendre la nostra perseverança.** Qualsevol altre sector ja fa temps que s'hauria declarat en fallida i abaixat persianes. Aquesta és la nostra sort i la nostra desgràcia: creiem en el que fem i sabem quina és la seva importància. L'art i la cultura segueixen essent, com a mínim en teoria, oasis des d'on repensar el món amb consciència crítica.

■ **El comissari, en aquest sentit, vindria a ser una mena de catalitzador de veus?**

■ **Per dir-ho d'alguna manera.** El problema és que massa sovint la gent creu que fer un comissariat només implica escollir un grapat d'artistes amb els quals t'entens i exposar-los plegats. La idea és ben bé una altra: jo parteixo de la idea que cal una reflexió prèvia i un diàleg actiu amb els artistes amb els quals has decidit treballar. Em sorprèn veure exposicions on el suposat comissari o comissària de torn no ha sigut capaç d'escriure ni mitja pàgina a tall de justificació del seu projecte...





COL·LECTIVA

► **Galeria d'Art Arcadi Calzada, Olot.** Plaça Rector Ferrer, 13. **Del 18 de desembre al 17 de gener de 2016.** Dimecres, de 18 a 20.30h. Dissabtes d'11 a 13.30h i de 18.00 a 20.30h.

■ Ras i curt: tota una generació d'artistes, d'historiadors, de crítics, de petits i grans col·leccionistes o de simples dilettants, ha crescut amb un espai que, com afirma Quim Domene, sempre tindrà el mèrit «d'haver estat durant quaranta anys una porta oberta per on les noves tendències arribaven a la Garrotxa». En aquest sentit, la darrera exposició que acull (i que malauradament acollirà) la Galeria Arcadi Calzada vindria a ser el més semblant a una reunió d'amics marcada per aquella mena d'incertesa aèria que tan bé va saber reflectir Sándor Márai a L'última

tima trobada: cada un dels participants aporta llum des de la seva especificitat tot i formar part d'un grup que comparteix evidents afinitats electives. I quines són aquestes «afinitats»? Doncs les que advoquen per atansar l'art al pensament sense haver de renunciar, en l'intent, ni a la sensibilitat ni (horrible dictu) a la bellesa. De les obres exposades i dels seus autors se'n podria parlar a bastament. De moment, ens limitem a certificar una nova desaparició que, per fortuna nostra, no serà del tot definitiva. Arcadi Calzada seguirà treballant per l'art i pels artistes que sempre ha defensat des del seu espai del carrer Còrsega de Barcelona (25 anys d'activitat ininterrompuda); a Olot, tot apunta que una nova generació de creadors no es resignarà a l'abúlia institucional i agafarà les regnes de la cultura viva. | **E. CAMPS**



ORLAN

► **Bòlit, Centre d'Art Contemporani de Girona.** Rambla i Capella St Nicolau **Fins al 31 de gener.** De dimarts a dimecres, de 10 a 14h i de 16 a 18h. Dissabtes, de 10 a 14h i de 16 a 20h. Festius, de 10 a 14h.

■ Impossible definir una artista que ha consagrat la seva existència a desmentir totes les definicions assumides per una societat enemiga dels dissidents. D'entrada, ORLAN demana que el seu nom s'escriu tot amb majúscules perquè no vol «dissoldre's en la línia». De fet, hom no crea un personatge d'aquesta complexitat per fer-lo passar desapercebut: «Respectar-se és el primer pas per aconseguir que et prenguin seriosament. El meu cos és part de la meua obra. Per això he sigut la primera a convertir la cirurgia en un mitjà artístic». | **E. CAMPS**



MONIKA ANSELMANT

► **Museu de l'Empordà, Figueres.** Rambla, 2. **Fins al 10 de gener.** De dimarts a dissabte, d'11 a 19h. ► **MUME, la Jonquera.** Carrer Major, 43-47. **Fins al 31 de gener.** De dimarts a dissabte, de 10 a 18h.

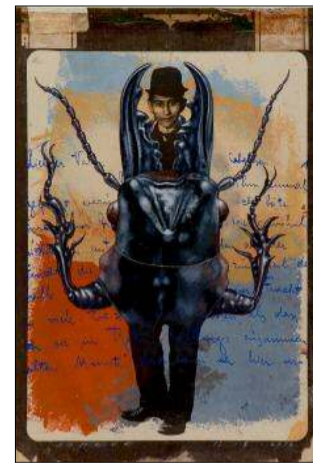
■ El fet que el gruix de les obres presentades tingui com a base imatges captades fotogràficament de la televisió o d'internet, vinculades a conflictes bèl·lics, desplaçaments de població, situacions d'exili i d'immigració, fa que l'exposició d'Anselment acabi essent, en darrera instància, una reflexió crítica sobre la veracitat dels mitjans i, per extensió, sobre les diferents modalitats de consum d'informació visual que tots practiquem. | **E. CAMPS**



KIM PEREVALSKY

► **Vitel·la Llibreria d'Art, l'Escala.** Enric Serra, 13. **Del 20 de desembre al 15 de febrer.** www.edicionsvitella.com

■ Perevalsky pinta edificis d'aparença orgànica perquè es reconeix en les seves formes i per tal que ens hi reconeguem. De fet, cada mostra de l'artista ucraïnès suposa un reivindicació de la morfologia de les ciutats i de les seves construccions: l'espai urbà entès com a suma de cases i de contenidors individuals és un organisme que els explica tots. Amb tot, l'exposició que Perevalsky presenta a Vitella explora construccions industrials en desús, estructures espectrals d'un passat fabril que, d'alguna manera, s'ha convertit en el millor monument al projecte modern i als seus excessos. | **E. CAMPS**



QUIM DOMENE

► **Espai de l'Associació d'Amics del Md'A, Girona.** Carrer Ciutadans, 18. **Fins al 5 de gener.** De dilluns a dimecres de 16.30 a 20h.

■ Quim Domene, autor de l'obra seriada del 2015 dels Amics del Museu d'Art, presenta *Planeta K*, un conjunt de peces realitzades al llarg de l'any passat sobre l'univers de l'escriptor Franz Kafka. De fet, i més enllà de l'homenatge al geni literari, destaca la continuïtat del projecte «Cartes a Kurt Schwitters», en què s'han d'incloure aquests treballs ara exposats. És a dir: des de l'any 2005, Quim Domene (Olot, 1948) realitza de manera intermitent sobre cartrons recuperats d'un vell arxiu fabril caigut en desús un viatge imaginari a través de les fil·lies i fòbies personals (emmarcades per fil·lies i fòbies col·lectives). | **E. CAMPS**



E. CAMPS

► **Ho va escriure ja fa anys l'Iván de la Nuez en un article memorable: «El arquetipo de curator de éxito, en el que se fijan las nuevas generaciones, no ha necesitado una obra escrita para llegar a lo más alto y sufre una alergia crónica al ISBN...»**

► **Potser parlar d'al·lèrgia és excessiu. M'imagino que avui tot tendeix a ser ràpid i breu. Amb tot, jo no renuncio a acompanyar cada una de les quatre exposicions que he comissariat amb un text que serveixi per contextualitzar-les. Per contra, al catàleg he preferit «aplaçar-me» i cedir la veu a persones que també tenen moltes coses a dir. Crec que part de l'interès d'aquesta publicació rau en la multiplicitat de mirades que acull a l'entorn d'una qüestió medul·lar.**

► **Les «realitats alterades»?**

► **Exacte. La realitat alterada entesa com a quelcom que deixa de ser el què era i passa ser una altra cosa, que muda de forma a causa de la intervenció d'un element extern però, al mateix temps, alterada en el sentit de pertorbada o agitada com a conseqüència d'aquesta mateixa intervenció.**

► **Una mica abstracte, no?**

► **Ho seria si no fos pels artistes. Això que pot semblar una paràbola mental comença a tenir sentit quan ho percepem en els treballs de Valérie Prot, Quelic Berga, Juan Pablo Ordúñez i Montserrat**

► **«Part de l'interès**

► **d'aquesta publicació rau en la multiplicitat de mirades que acull a l'entorn d'una qüestió»**

► **«La manca de compromís**

► **amb el present segur que tindrà conseqüències en un futur no massa llunyà»**

Rodríguez: cada un des de la seva especificitat, ens impel·leix a repensar-nos i, més important encara, a qüestionar una realitat que, com suggereix el títol del cicle, sempre és plural.

► **I el públic, com a respost?**

► **(Riu) Ja saps que això del «públic», quan parlem d'art contemporani, és una qüestió espinosa. D'entrada, vàrem intentar cercar finançament a través de Verkami però, per poc, la cosa no va reeixir. Gràcies a una ajuda de l'Ajuntament de Girona (Beques Kreas) i a un tiratge més reduït (75 exemplars) el catàleg s'ha fet realitat.**

► **Calia fer-lo de paper?**

► **Determinades publicacions poden passar perfectament amb una existència digital. Durant molts anys, és possible que s'hagi publicat massa. Per això hem apostat per un format híbrid, a mig**

camí entre el catàleg expositiu i el llibre d'artista, entre el document i la creació contemporània.

► **Un objecte col·leccionable?**

► **N'hi ha pocs i cada exemplar és únic: la impressió del catàleg s'ha fet a Gràfiques Fornells (Girona) i la producció de la caixa, la termoimpressió de les portades i el cosit del catàleg, a Estudio Ductus de Saragossa. El disseny és de Pedro Perún.**

► **Hi haurà un nou cicle, la temporada vinent?**

► **Mira si som temeraris que volem reincidir en tot. La idea és poder fer un altre catàleg per generar una petita col·lecció inspirada, salvant les distàncies, en la mítica CAVE CRANIS. La propera comissaria serà la Sol Riera: jo passo a fer tasques de producció i coordinació...**

► **Dones i joves. El plantejament m'agrada...**

► **(Riu) No és una qüestió de gènere sinó d'oportunitats: la filosofia de CoEspai és allotjar projectes de futur i, de manera anàloga, les exposicions del 3er Esquerra no han de servir per fer visibles als artistes i als curadors de sempre. A banda del Bòlit, a Girona no hi ha plataformes ni espais des d'on promoure l'art autènticament emergent. La manca de compromís amb el present segur que tindrà conseqüències en un futur no massa llunyà.**